

柞水县杏坪镇国土空间规划

(2021-2035年)

公示稿

杏坪镇人民政府
2024年11月

一、前言

为贯彻落实《中共中央、国务院关于建立国土空间规划体系并监督实施的若干意见》、《中共陕西省委、陕西省人民政府关于加快建立并监督实施陕西省国土空间规划体系的实施意见》等文件要求，提高杏坪镇国土空间治理能力，保障国土安全，实现高质量绿色可持续发展，依据《陕西省国土空间总体规划（2021-2035年）》、《商洛市国土空间总体规划（2021-2035年）》和《柞水县国土空间总体规划（2021-2035年）》，结合杏坪镇实际，编制《柞水县杏坪镇国土空间规划（2021-2035年）》（以下简称《规划》），《规划》是一定时期内杏坪镇国土空间保护、开发、利用、修复的总纲，是指导全镇实用性村庄规划和详细规划的基本依据，具有约束性、传导性和实施性。



二、规划期限与范围

本规划期限为2021-2035年，规划基期年2020年，近期目标年2025年，规划目标年2035年。

规划范围包括镇域和镇区两个层次。其中，镇域范围为杏坪镇行政辖域范围，共241.90平方公里，包括2个社区和12个行政村；镇区位于杏坪社区，为杏坪镇城市集中建设区及因建设需要必须实行规划管控的区域，共108.99公顷。



三、发展目标与定位

到规划期末，镇域公共服务设施基本建设逐步完善，镇域道路体系进一步优化，杏坪粮食功能区建设取得较大成效，全镇茶叶产业平台建设进一步完善，争取设立现代特色农业示范园，农村经济规模进一步壮大。镇区公共服务水平进一步提升，镇区风貌、环境品质得到有效改善。

规划将杏坪镇的发展定位确定为：

全县农产品加工基地
农村一二三产融合发展示范区
柞水皮纸非遗展示及活化利用基地



四、总体空间格局

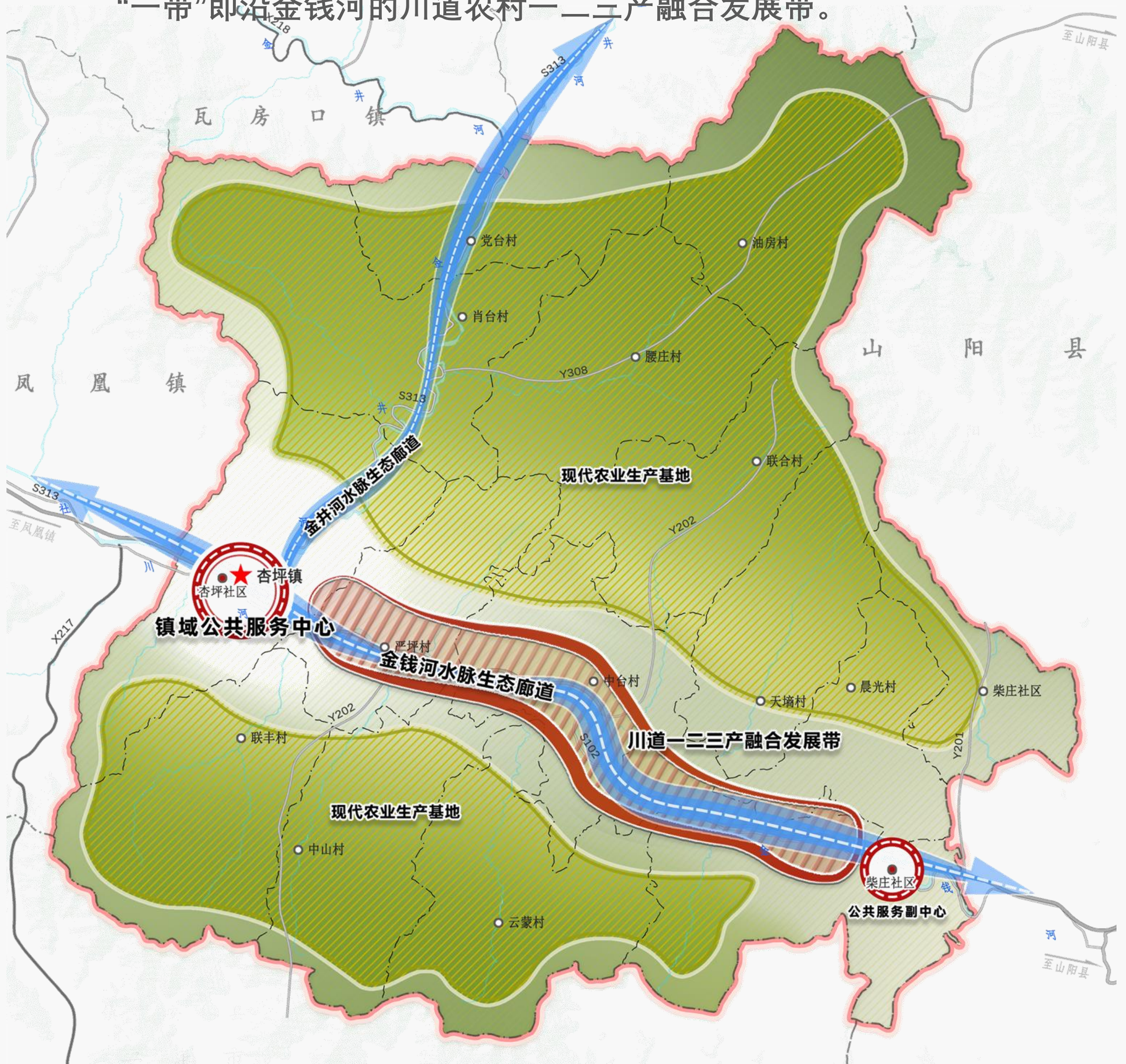
规划构建“**一区一脉、两心一带**”的镇域空间格局。

“**一区**”即依托全镇农林资源开展的现代农业生产基地；

“**一脉**”即金井河-金钱河生态水脉；

“**两心**”即以镇区为镇域公共和商贸服务中心，以柴庄为副中心；

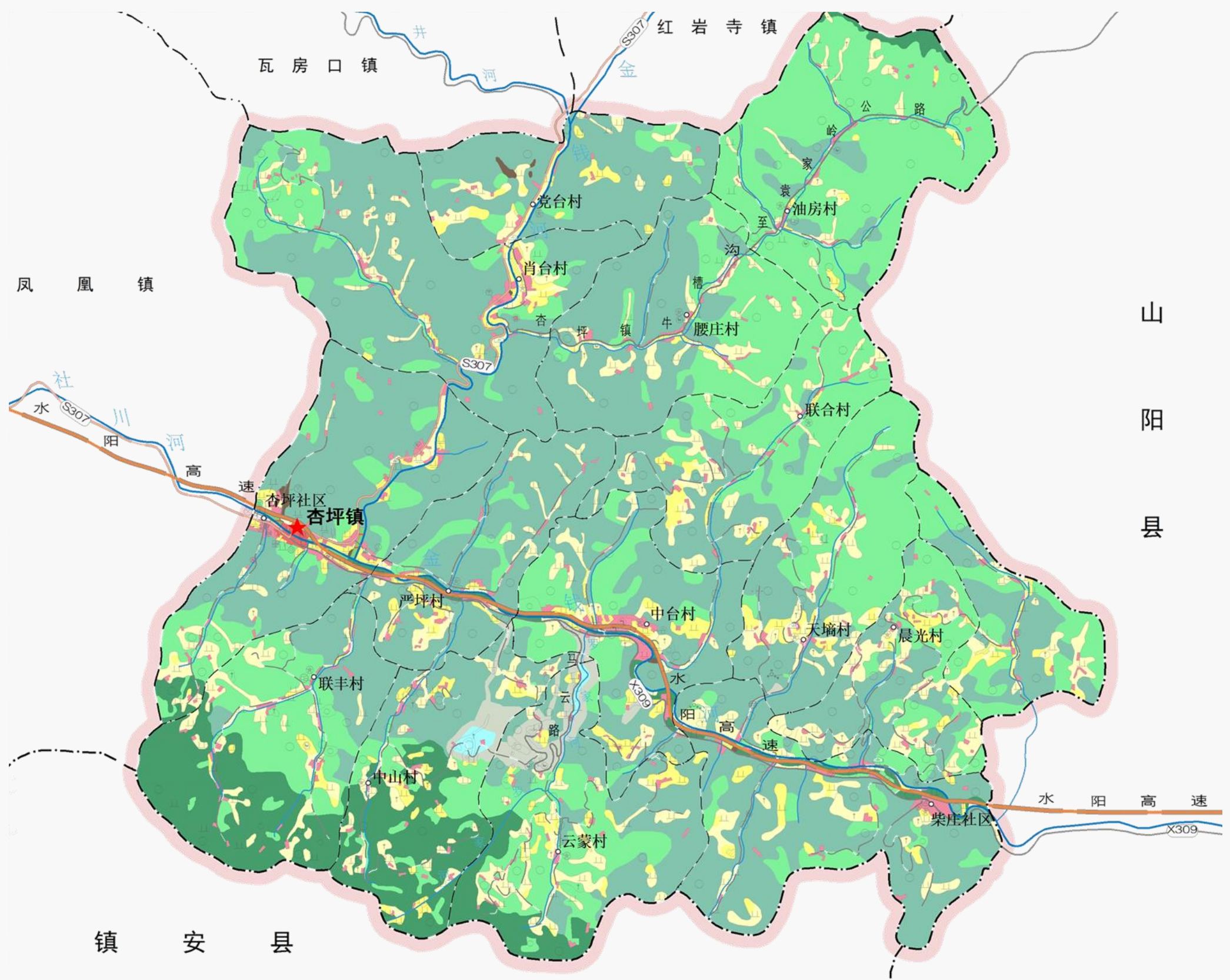
“**一带**”即沿金钱河的川道农村一二三产融合发展带。



五、控制线与空间布局优化

到2035年，杏坪镇耕地保有量不低于1639.38公顷，永久基本农田保护面积不低于656.15公顷，生态保护红线面积不低于16.68平方公里，村庄建设边界不超过417.47公顷，河湖管理红线规模不低于336.38公顷。

严格落实《柞水县国土空间总体规划（2021-2035）》对杏坪镇的安排部署，优化镇域空间资源配置。到规划期末，全镇生态保护区占6.9%，生态控制区占43.16%，农田保护区占2.9%，乡村发展区占46.81%，城镇发展区占0.16%，矿产能源发展区占0.07%。



六、自然资源保护与利用

耕地保护方面，加大金钱河中下游河谷川道区域及镇域内中低产田改造力度；优化永久基本农田布局。优先将金钱河的河谷川塬区、低山丘陵区生产粮食的可长期稳定利用耕地、土地综合整治项目新增耕地划入永久基本农田。

建设用地方面，优先保障杏坪抽水蓄能项目、供水项目、学校建设、公路项目等民生工程用地及乡村振兴产业用地。严格控制新增建设占用耕地，新增建设用地规模控制在221.42公顷以内。

生态保护方面，实施造林绿化空间面积24.78公顷；到规划期末，森林覆盖率达到66.62%。

水资源保护与利用方面，落实大寺沟、磨沟、蜂王沟3处农村集中水源地保护，各级保护区建设保护设施。地表水水质达Ⅱ类标准，水质达标率达到100%。



七、国土空间综合整治与生态修复

国土空间综合整治方面：

- 安排肖台村、党台村和严坪村等14村高标准农田建设项目1个，建设规模652.03公顷；安排党台村、严坪村和中台村等11村低效园林地垦造耕地项目 1个，垦造规模33.82公顷；安排联合村、天埭村、和腰庄村等13村城乡建设用地增减挂钩项目 1个，拆旧面积27.06公顷；安排肖台村、中山村、中台村和杏坪社区工矿用地复垦项目1个，实施规模1.83公顷；安排柴庄社区、肖台村、油房村和严坪村开展耕地后备资源开发项目1个，实施规模2.55公顷。

国土空间生态修复方面：

- 针对金钱河河道两侧进行水域岸线综合整治和生态修复；实施水源涵养提升工程；以金钱河两侧斜坡地带为重点，以小流域为单元开展水土保持工程。



八、镇区功能完善与品质提升

杏坪镇镇区规划范围北至水阳高速、313省道北侧自然山体，南至社川河-金钱河南侧自然山体，西至小黑沟口，东至霍台子，总面积108.99公顷，到规划期末镇区人口约0.4万人。

规划期内重点提升镇区的公共服务、商贸服务、农贸服务职能。结合镇域人居体系重构要求，在镇区西侧新增移民安置区；细织镇区交通道路网，提高镇区道路网密度；迁建杏坪中心幼儿园，逐步引导小学等教育设施向镇政府驻地周边集聚布局；新增镇域多功能运动场和社会福利中心，将S313省道与社川河交汇处打造为镇区门户客厅，补充口袋公园、街头绿地和滨河长廊，提升镇区风貌品质，提升镇区居民生活福祉。



九、支撑保障体系

提高镇域内部交通联系效率。构建依托S313、S519的“一横一纵多支”综合交通体系；规划对S313杏坪段、S519杏坪开展二级化改造，路面拓宽至8.5米；推进Y202双车道改造。

进一步完善基础设施体系。新建中台及柴庄2处集中供水工程；镇区、柴庄社区村采用雨污分流制。新建杏坪社区污水处理站和柴庄污水处理站，处理规模分别达到500立方米/天和100立方米/天。预留天然气门站。

构建与城乡人口变动趋势相适应的公共服务设施体系。以柴庄、肖台、中台为片区中心村配建公共服务设施。扩建杏坪中心卫生院，重点完善中心村的养老设施建设，新建2处村级公益性公墓。

着重强化和完善防灾减灾设施建设。加强河流防洪设施建设，镇区段、鹰嘴石移民安置区右岸防洪标准为20年一遇，其余村庄段防洪标准为10年一遇。加强镇区应急避难场所建设。



十、村庄管控传导

各行政村严格贯彻《规划》确定的各村刚性控制指标。

新建住宅每户宅基地面积不大于267平方米，新建住宅层数控制在3层(含3层)，新建、改建建筑应按照省市要求保障建筑退让距离。

村庄主要对外道路红线宽度不低于7米。落位镇国土空间规划要求的供水工程，加强乡村水源地周边隔离带等保护措施建设；落位镇国土空间规划要求的污水处理设施，其余村民小组结合农村改厕，采用三格式化粪池分散处理。

鼓励村集体开展农业产业建设，鼓励预留农业产业用地。产业用地类型原则上不得新建污染较大、环境影响较大的产业类型。

村庄风貌体现“秦风楚韵”乡土气息的建筑风貌，建筑色彩以白色、灰色、土黄色为主，屋顶宜坡屋顶形式，鼓励引入青瓦、石材等材料，并与周边环境相协调。



和美杏坪，期待您的參與

