

# 柞水县瓦房口镇国土空间规划

(2021-2035年)

公示稿

瓦房口镇人民政府  
2024年11月

# 一、前言

为贯彻落实《中共中央、国务院关于建立国土空间规划体系并监督实施的若干意见》、《中共陕西省委、陕西省人民政府关于加快建立并监督实施陕西省国土空间规划体系的实施意见》等文件要求，提高瓦房口镇国土空间治理能力，保障国土安全，实现高质量绿色可持续发展，依据《陕西省国土空间总体规划（2021-2035年）》、《商洛市国土空间总体规划（2021-2035年）》和《柞水县国土空间总体规划（2021-2035年）》，结合瓦房口镇实际，编制《柞水县瓦房口镇国土空间规划（2021-2035年）》（以下简称《规划》），《规划》是一定时期内瓦房口镇国土空间保护、开发、利用、修复的总纲，是指导全镇实用性村庄规划和详细规划的基本依据，具有约束性、传导性和实施性。



## 二、规划期限与范围

本规划期限为2021-2035年，规划基期年2020年，近期目标年2025年，规划目标年2035年。

规划范围包括镇域和镇区两个层次。其中，镇域范围为瓦房口镇行政辖域范围，共201.12平方公里，包括1个社区和7个行政村；镇区位于街垣社区，为瓦房口镇城市集中建设区及因建设需要必须实行规划管控的区域，共29.99公顷。



### 三、发展目标与定位

到规划期末，镇区土地利用效率得到大幅提升，镇区公共服务功能得到较大完善，全域现代农业产业平台进一步完善，防灾设施建设取得较大提升。

规划确定瓦房口镇发展定位为：

- **现代农业种养殖基地**
- **全县农副产品加工重镇**



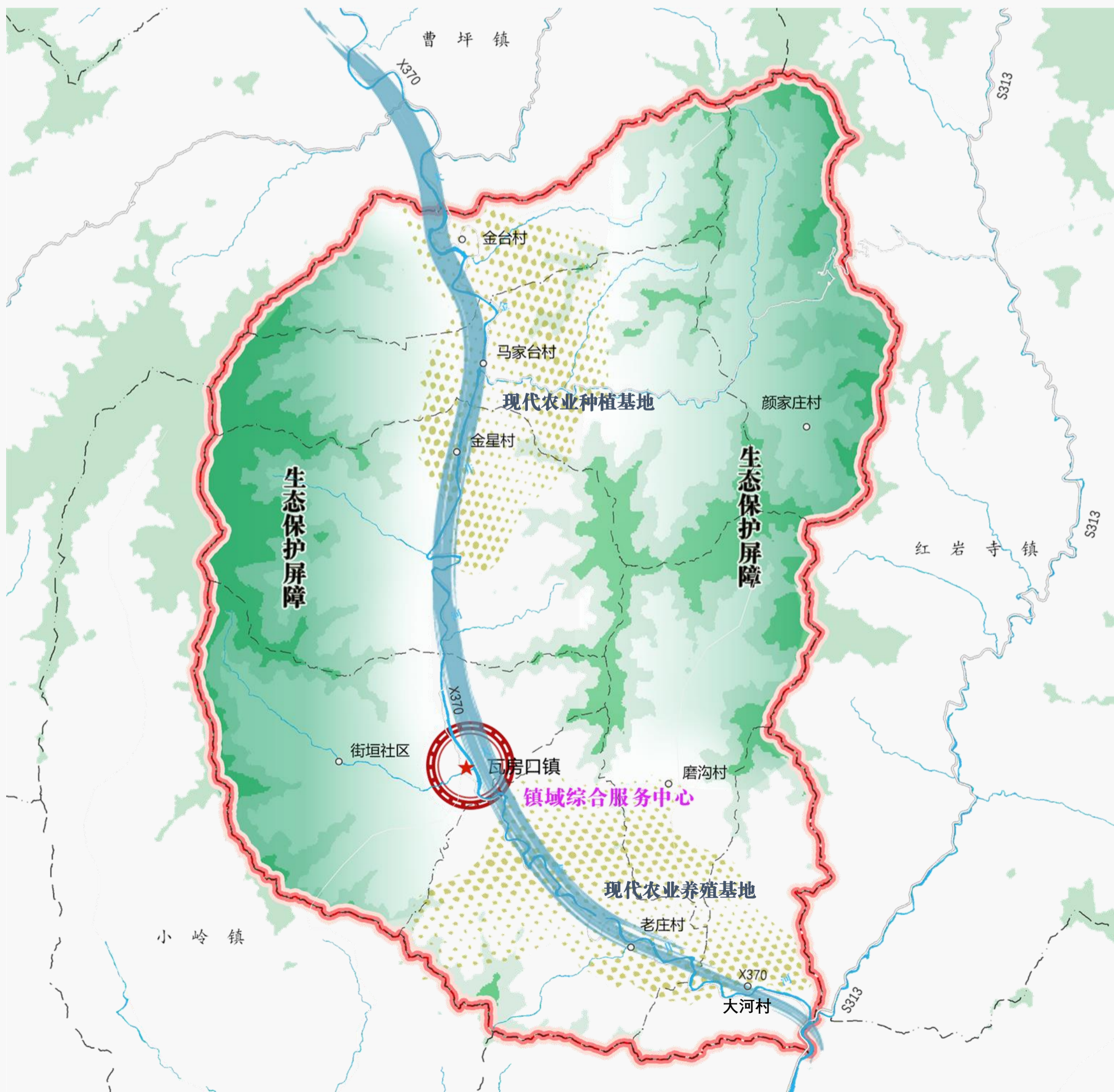
## 四、总体空间格局

规划构建“**一心两区一脉**”的镇域空间格局。

“**一心**”即以镇区为镇域综合服务中心；

“**两区**”即北部现代农业种植基地和南部现代农业养殖基地；

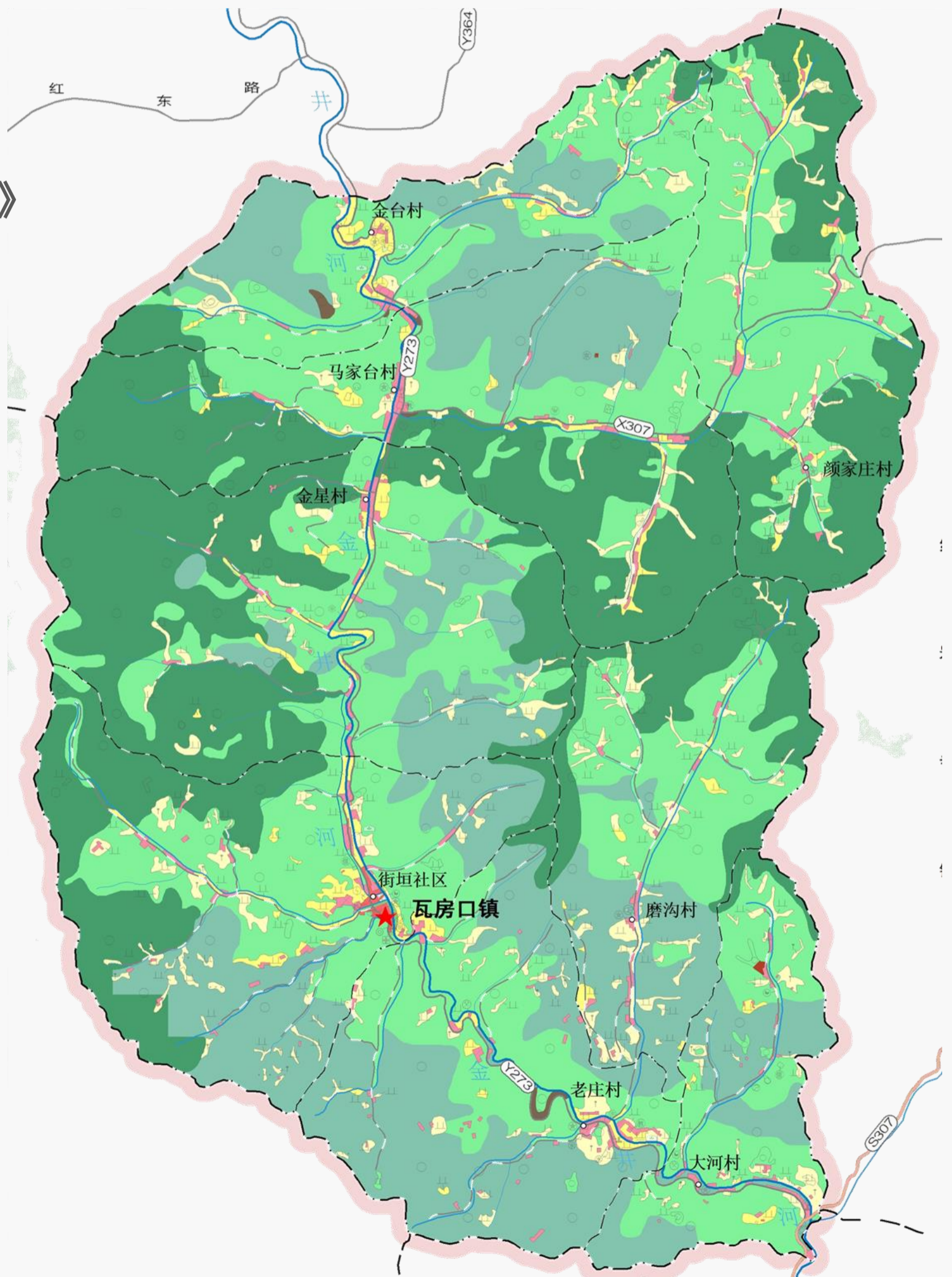
“**一脉**”即镇沿金井河的生态水脉。



## 五、控制线与空间布局优化

到2035年，瓦房口镇耕地保有量不低于926.4公顷，永久基本农田保护面积不低于333.42公顷，生态保护红线面积不低于56.83平方公里，村庄建设边界不超过207.63公顷，河湖管理红线规模不低于234.84公顷，历史文化保护线不低于0.9公顷。

严格落实《柞水县国土空间总体规划（2021-2035）》对瓦房口镇的安排部署，优化镇域空间资源配置。到规划期末，全镇生态保护区占28.26%，生态控制区占25.75%，农田保护区占1.78%，乡村发展区占44.02%，城镇发展区占0.11%，矿产能源发展区占0.08%。



## 六、自然资源保护与利用

耕地保护方面，加大金井河沿线河谷川道区域中低产田改造力度；优先将金井河的河谷川塬区、镇域低山丘陵区生产粮食的可长期稳定利用耕地、土地综合整治项目新增耕地划入永久基本农田。

建设用地方面，优先保障污水处理项目、道路及场站项目、学校建设等民生工程用地及乡村振兴产业用地，新增建设用地规模控制在32.01公顷以内。

生态保护方面，实施造林绿化空间面积25.21公顷；到规划期末，森林覆盖率达到65.80%。

此外，规划期间落实省级勘查规划区块1个（柞水县瓦房口一带金铅矿勘查区）；落实瓦房口镇街垣社区甘沟地表水水源地，建设水源地各级保护区保护措施，地表水水质达Ⅱ类标准，水质达标率达到100%。



## 七、国土空间综合整治与生态修复

国土空间综合整治方面：

- 安排金台村、金星村、磨沟村、大河村等8村高标准农田建设项目1个，建设规模331.31公顷；安排大河村、街垣社区、老庄村、颜家庄村4村低效园地、林地垦造耕地项目 1个，垦造规模2.32公顷；安排大河村、老庄村和颜家庄村等7村城乡建设用地增减挂钩项目1个，拆旧面积22.51公顷；安排老庄村和马家台村工矿用地复垦项目1个，实施规模0.26公顷。

国土空间生态修复方面：

- 以秦岭重点保护区为重点，实施秦岭生态保护和修复工程。针对金井河河道两侧进行水域岸线综合整治和生态修复。通过实施水源涵养提升工程，对马家坪水源地及坡岸周边开展水源涵养林和水土保持林建设等措施，保障水源地涵养能力。以金井河流域及两侧斜坡地带为重点，以小流域为单元开展水土保持工程。





## 八、镇区功能完善与品质提升

瓦房口镇镇区规划范围北至柿园沟口、南至马蹄沟口、东至金井河、西至原X307县道西侧自然山体，总面积29.99公顷，到规划期末镇区人口约0.2万人。

规划期内重点加强镇区的低效用地盘活和空间利用效率提升。在镇区北侧增加集中安置区，承接镇域范围内避险搬迁需求；新建河滨路，新增老307县道与河滨路之间的东西向支路联系，提升镇区路网密度；迁建瓦房口中心幼儿园，新增社会福利中心，扩建瓦房口中心卫生院，结合镇政府西侧空地新增公共停车场和多功能运动场，切实提升镇区的公共服务功能。



## 九、支撑保障体系

提高镇域内部交通联系效率。以X218和X307为主骨架，构建“一横一纵多支”综合交通体系；开展X218、X307等级提升改造，新建X307颜家庄至红岩寺段隧道；对Y204、Y205、Y303进行双车道改造。

进一步完善基础设施体系。新建街垣社区供水工程，供水能力206立方米/天；镇区采用雨污分流制排水体制，镇域内新建污水处理站4座。

构建与城乡人口变动趋势相适应的公共服务设施体系。以马家台为中心村配建公共服务设施。迁建瓦房口镇中心幼儿园，推动其余非中心村空置教育资源盘活，重点完善中心村的养老设施建设，新建2处村级公益性公墓。

着重强化和完善防灾减灾设施建设。加强河流防洪设施建设，镇区段河流防洪标准为20年一遇，各村段防洪标准为10年一遇。加强镇区应急避难场所建设，完善多级化应急通道网络。



## 十、村庄管控传导

各行政村严格贯彻《规划》确定的各村刚性控制指标。

新建住宅每户宅基地面积不大于267平方米，新建住宅层数控制在3层(含3层)，新建、改建建筑应按照省市要求保障建筑退让距离。

村庄主要对外道路红线宽度不低于7米。落位镇国土空间规划要求的供水工程，加强乡村水源地周边隔离带等保护措施建设；落位镇国土空间规划要求的污水处理设施，其余村民小组结合农村改厕，采用三格式化粪池分散处理。

鼓励村集体开展农业产业建设，鼓励预留农业产业用地。产业用地类型原则上不得新建污染较大、环境影响较大的产业类型。

村庄风貌体现“秦风楚韵”乡土气息的建筑风貌，建筑色彩以白色、灰色、土黄色为主，屋顶宜坡屋顶形式，鼓励引入青瓦、石材等材料，并与周边环境相协调。



An aerial photograph of a mountainous region. In the foreground, a river winds through a lush green valley. A small village with several houses and terraced fields is visible in the middle ground. The background features high, rugged mountains with some peaks partially obscured by mist or clouds. The overall scene is serene and scenic.

和美瓦房口，期待您的參與