

# 柞水县红岩寺镇国土空间规划

(2021-2035年)

公示稿

红岩寺镇人民政府  
2024年11月

# 一、前言

为贯彻落实《中共中央、国务院关于建立国土空间规划体系并监督实施的若干意见》、《中共陕西省委、陕西省人民政府关于加快建立并监督实施陕西省国土空间规划体系的实施意见》等文件要求，提高红岩寺镇国土空间治理能力，保障国土安全，实现高质量绿色可持续发展，依据《陕西省国土空间总体规划（2021-2035年）》、《商洛市国土空间总体规划（2021-2035年）》和《柞水县国土空间总体规划（2021-2035年）》，结合红岩寺镇实际，编制《柞水县红岩寺镇国土空间规划（2021-2035年）》（以下简称《规划》），《规划》是一定时期内红岩寺镇国土空间保护、开发、利用、修复的总纲，是指导全镇实用性村庄规划和详细规划的基本依据，具有约束性、传导性和实施性。



## 二、规划期限与范围

本规划期限为2021-2035年，规划基期年2020年，近期目标年2025年，规划目标年2035年。

规划范围包括镇域和镇区两个层次。其中，镇域范围为红岩寺镇行政辖域范围，共190.82平方公里，包括1个社区和9个行政村；镇区位于红岩社区，为红岩寺镇城市集中建设区及因建设需要必须实行规划管控的区域，共36.37公顷。



## 三、发展目标与定位

到规划期末，镇域北部矿山周边生态环境得到有效修复，南部现代农业种植片区形成农业园区平台，镇区公共服务功能进一步完善，城镇品质得到有效提升。

规划确定红岩寺镇发展定位为：

- **全县红色旅游目的地**
- **商贸边陲小镇**
- **现代农业绿色生产基地**

## 四、总体空间格局

规划构建“一轴一心两区”的镇域空间格局。

“一轴”即沿小河的城乡集聚发展轴；

“一心”即依托镇区的文化、经济、商贸和公共服务中心；

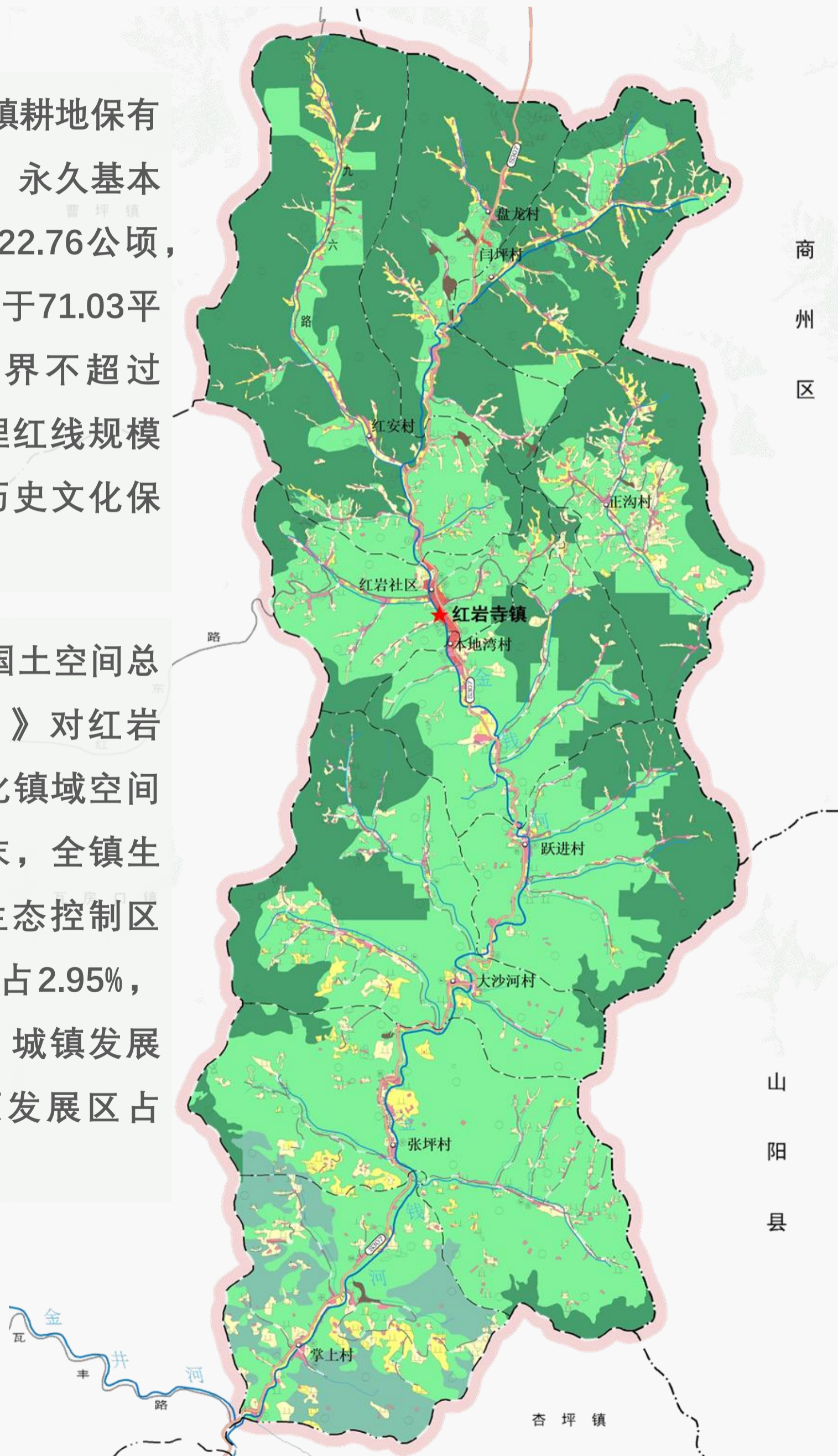
“两区”即北部生态经济转换区和南部现代农业生产区。



## 五、控制线与空间布局优化

到2035年，红岩寺镇耕地保有量不低于1105.71公顷，永久基本农田保护面积不低于522.76公顷，生态保护红线面积不低于71.03平方公里，村庄建设边界不超过204.76公顷，河湖管理红线规模不低于103.45公顷，历史文化保护线不低于15.46公顷。

严格落实《柞水县国土空间总体规划（2021-2035）》对红岩寺镇的安排部署，优化镇域空间资源配置。到规划期末，全镇生态保护区占37.25%，生态控制区占4.73%，农田保护区占2.95%，乡村发展区占54.76%，城镇发展区占0.15%，矿产能源发展区占0.16%。



## 六、自然资源保护与利用

耕地保护方面，加大小河流域河谷川道区域中低产田改造力度；优先开展镇域南部低山丘陵区生产粮食的可长期稳定利用耕地、土地综合整治。

建设用地方面，优先保障污水处理项目、电力、教育等民生工程用地，到规划期末，新增建设用地规模控制在36.31公顷以内。

生态保护方面，实施造林绿化空间面积43.26公顷；到规划期末，森林覆盖率达到76.38%。

历史文化保护方面，保护好商洛市崖墓群红岩寺镇部分、王家台子王氏民居、本地湾苏维埃政府旧址和东岳庙戏楼，并落实秦岭冷杉古树群保护。

水资源保护与利用方面，落实红安村红安沟口地表水水源地保护措施。地表水水质达Ⅱ类标准，水质达标率达到100%。



## 七、国土空间综合整治与生态修复

国土空间综合整治方面：

- 安排本地湾村、大沙河村和红安村等10村高标准农田建设项目1个，建设规模520.87公顷；安排张坪村、掌上村、正沟村等8村低效园地、林地垦造耕地项目 1个，垦造规模9.89公顷；安排闫坪村、正沟村和大沙河村等7村等城乡建设用地增减挂钩项目 1个，拆旧面积22.38公顷；有序开展工矿废弃地整理，安排本地湾村工矿用地复垦项目1个，实施规模0.05公顷。

国土空间生态修复方面：

- 以秦岭核心保护区和重点保护区为重点，实施秦岭生态保护和修复工程。针对小河河道两侧进行水域岸线综合整治和生态修复。通过实施水源涵养提升工程，对红安沟口水源地及坡岸周边开展水源涵养林和水土保持林建设等措施，保障水源地涵养能力。以小河流域及两侧斜坡地带为重点，以小流域为单元开展水土保持工程。





## 八、镇区功能完善与品质提升

红岩寺镇镇区规划范围北至水磨湾、南至小黑沟沟口、东西两侧分别至小河两侧自然山体，总面积36.37公顷，到规划期末镇区人口约0.2万人。

规划期内重点开展红岩老街片区的更新改造，针对建筑质量问题，开展建筑加固，开展铺地改造；对镇区内低效用地开展盘活再利用；保障革命烈士陵园扩建要求，开展烈士陵园入口门户区改造；挖掘小黑沟红色旅游资源，新增旅游服务片区；优化安置区内部道路；对镇区广场进行改造，新建多功能运动场。加强镇区风貌建设管控。



## 九、支撑保障体系

提高镇域内部交通联系效率。依托S313构建“一纵多支”的综合交通体系。规划扩建S313为二级公路，路面宽度拓宽至8.5米，对镇区段增加安全设施。对X307进行双车道改造，对Y203、Y304进行双车道改造。

进一步完善基础设施体系。加强红岩寺供水工程水源地保护，建成马家台供水工程掌上村段；镇区采用雨污分流制排水体制，新建污水处理站7座。规划新建35kV万青变电站，容量为2×10MVA。

构建与城乡人口变动趋势相适应的公共服务设施体系。以张坪村和闫坪村为中心村配建公共服务设施。扩建镇中心小学，逐步盘活非中心村小学/教学点公共资源，重点完善中心村的养老设施建设，新建3处村级公益性公墓。

着重强化和完善防灾减灾设施建设。加强河流防洪设施建设，镇区段、村庄段防洪标准为20年一遇，农田郊野区段防洪标准为10年一遇。加强镇区应急避难场所建设，完善多级化应急通道网络。



## 十、村庄管控传导

各行政村严格贯彻《规划》确定的各村刚性控制指标。

新建住宅每户宅基地面积不大于267平方米，新建住宅层数控制在3层(含3层)，新建、改建建筑应按照省市要求保障建筑退让距离。

村庄主要对外道路红线宽度不低于7米。落位镇国土空间规划要求的供水工程，加强乡村水源地周边隔离带等保护措施建设；落位镇国土空间规划要求的污水处理设施，其余村民小组结合农村改厕，采用三格式化粪池分散处理。

鼓励村集体开展农业产业建设，鼓励预留农业产业用地。产业用地类型原则上不得新建污染较大、环境影响较大的产业类型。

村庄风貌体现“秦风楚韵”乡土气息的建筑风貌，建筑色彩以白色、灰色、土黄色为主，屋顶宜坡屋顶形式，鼓励引入青瓦、石材等材料，并与周边环境相协调。





和美紅岩寺，期待您的參與