

柞水县曹坪镇国土空间规划

(2021-2035年)

公示稿

曹坪镇人民政府
2024年11月

一、前言

为贯彻落实《中共中央、国务院关于建立国土空间规划体系并监督实施的若干意见》、《中共陕西省委、陕西省人民政府关于加快建立并监督实施陕西省国土空间规划体系的实施意见》等文件要求，提高曹坪镇国土空间治理能力，保障国土安全，实现高质量绿色可持续发展，依据《陕西省国土空间总体规划（2021-2035年）》、《商洛市国土空间总体规划（2021-2035年）》和《柞水县国土空间总体规划（2021-2035年）》，结合曹坪镇实际，编制《柞水县曹坪镇国土空间规划（2021-2035年）》（以下简称《规划》），《规划》是一定时期内曹坪镇国土空间保护、开发、利用、修复的总纲，是指导全镇实用性村庄规划和详细规划的基本依据，具有约束性、传导性和实施性。



二、规划期限与范围

本规划期限为2021-2035年，规划基期年2020年，近期目标年2025年，规划目标年2035年。

规划范围包括镇域和镇区两个层次。其中，镇域范围为曹坪镇行政辖域范围，共304.20平方公里，包括2个社区和7个行政村；镇区位于中坪社区，为曹坪镇城市集中建设区及因建设需要必须实行规划管控的区域，共36.90公顷。



三、发展目标与定位

到规划期末，柞水曹坪抽水蓄能电站项目建成投运，镇区商贸服务能力和公共服务能力得到大幅提升，中药材加工形成集聚示范效应，助力建成秦岭国家公园，将九间房打造为特色生态旅游示范村。全面保护生态环境，提升城乡居民幸福赋值。

规划确定曹坪镇发展定位为：

北部经济发展中心、公共服务中心和交通枢纽

全县水利能源基地和特色中药材生产基地

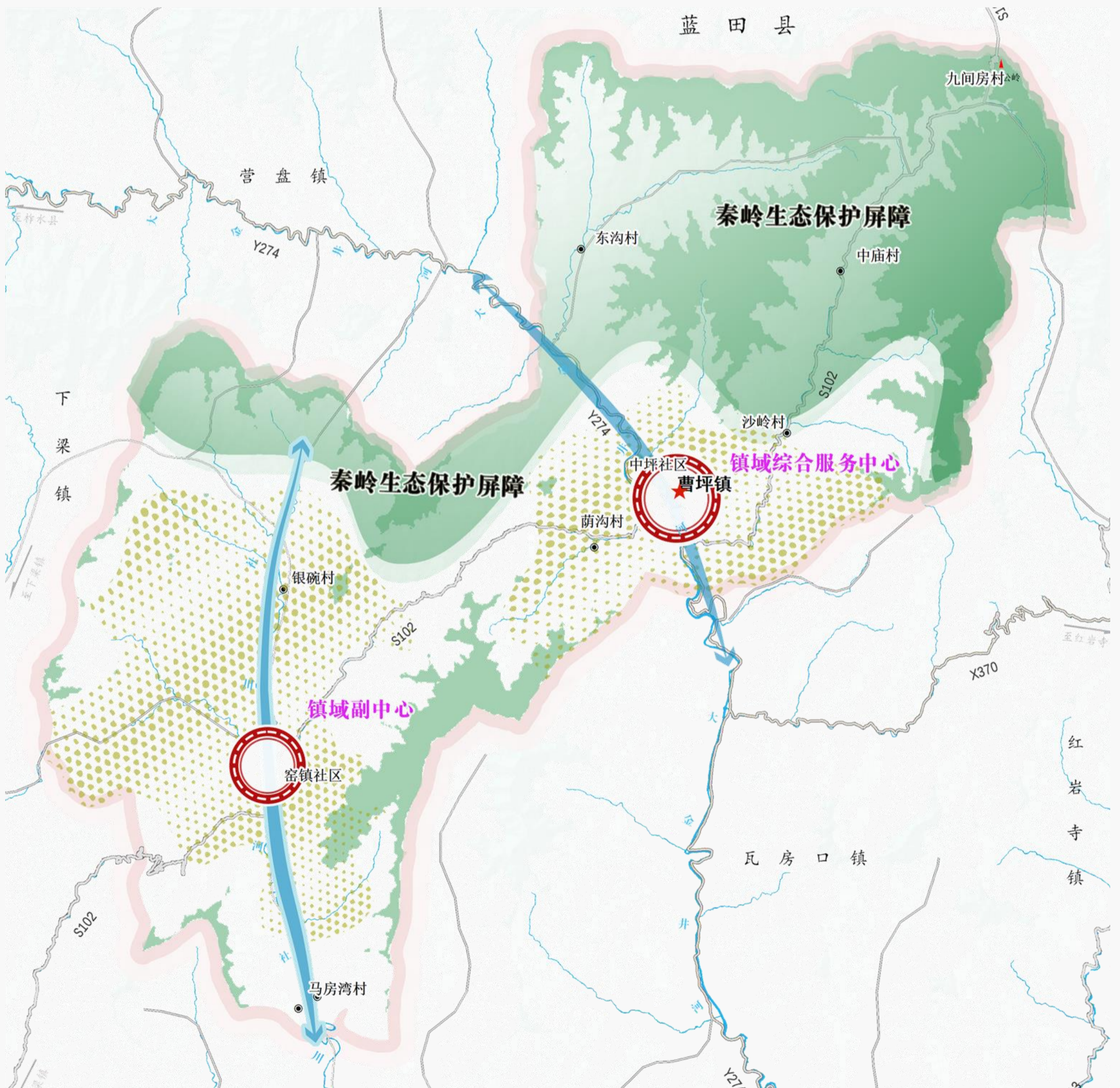
四、总体空间格局

规划期内构建“一屏两脉两心”的镇域空间格局：

“一屏”即秦岭生态保护屏障；

“两脉”即沿金井河和社川河的两条生态水脉；

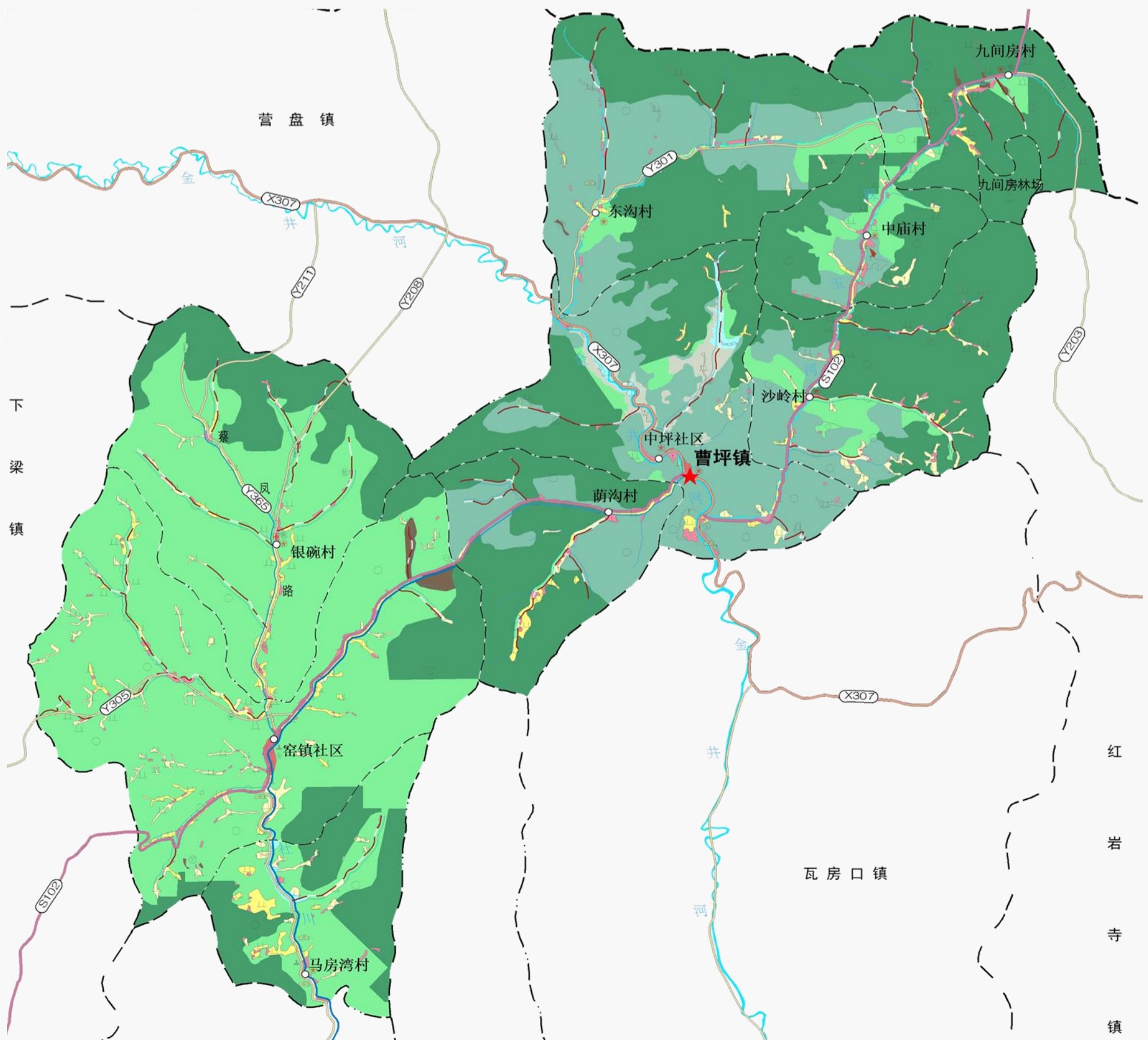
“两心”即以镇区为镇域综合服务中心，以窑镇社区为镇域次中心。



五、控制线与空间布局优化

到2035年，曹坪镇耕地保有量不低于867.12公顷，永久基本农田保护面积不低于448.73公顷，生态保护红线面积不低于116.71平方公里，村庄建设边界不超过220.26公顷，河湖管理红线规模不低于200.59公顷，历史文化保护线不低于24.94公顷。

严格落实《柞水县国土空间总体规划（2021-2035）》对曹坪镇的安排部署，优化镇域空间资源配置。到规划期末，全镇生态保护区占38.37%，生态控制区占13.89%，农田保护区占1.58%，乡村发展区占45.82%，城镇发展区占0.12%，矿产能源发展区占0.22%



六、自然资源保护与利用

耕地保护方面，重点在踩玉河流域开展高标准农田建设，加大社川河流域中低产田改造力度；优先将金井河、社川河和踩玉河的河谷川塬区、低山丘陵区生产粮食的可长期稳定利用耕地、新建高标准农田、土地综合整治新增耕地划入永久基本农田。

建设用地方面，优先保障镇区、抽水蓄能电站项目以及民生工程用地，到规划期末，新增建设用地规模控制在261.36公顷以内。

生态保护方面，实施造林绿化空间面积13.27公顷；到规划期末，森林覆盖率达到78.19%。

历史文化保护方面，保护好商洛市崖墓群曹坪部分和观音堂等文保单位，并落实秦岭冷杉古树群保护。

水资源保护与利用方面，新建马耳峡水库，总库容798万立方米，设计年供水量为826万立方米。完善窑镇社区湘子沟、马耳峡地表水2处农村集中水源地保护措施。



七、国土空间综合整治与生态修复

国土空间综合整治方面：

- 安排东沟村、九间房村、马房湾村和沙岭村等9村高标准农田建设项目1个，建设高标准农田447.17公顷。安排银碗村、沙岭村和马房湾村等5村低效园地、林地垦造耕地项目 1个，垦造规模4.33公顷；以陕南生态移民搬迁地区为重点，实施城乡建设用地增减挂钩拆旧项目。安排中庙村、马房湾村、东沟村、银碗村和沙岭村等7村城乡建设用地增减挂钩项目 1个，拆旧面积13.21公顷。

国土空间生态修复方面：

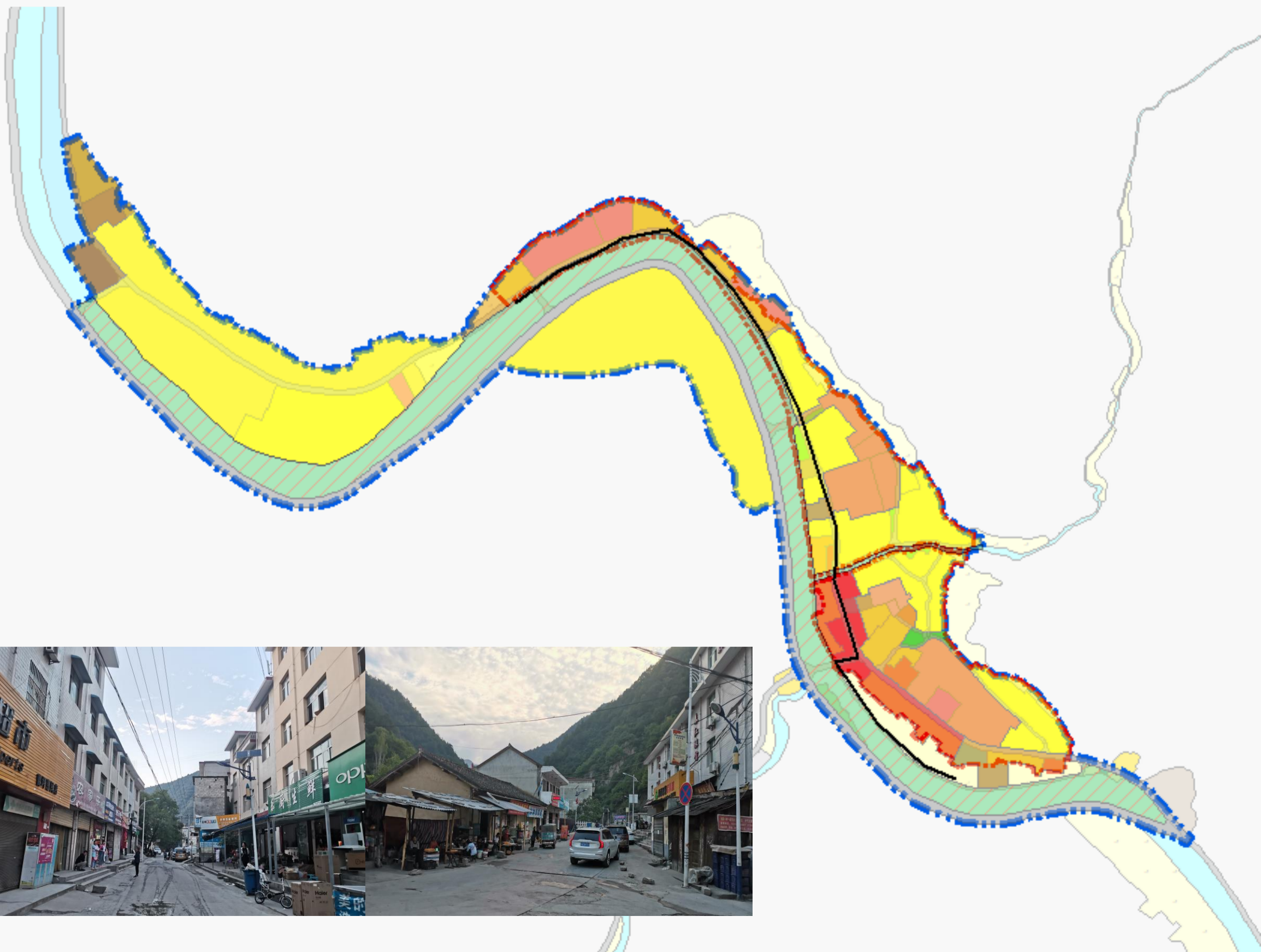
- 以建设秦岭国家公园为重点，实施秦岭生态保护和修复工程。针对金井河、社川河、踩玉河及河道两侧进行水域岸线综合整治和生态修复。通过实施马耳峡水库项目和陕西曹坪抽水蓄能电站项目提升水源涵养工程。对农村水源地周边开展水源涵养林和水土保持林建设等措施。以金井河、社川河上游支流流域及两侧斜坡地带为重点，以小流域为单元开展水土保持工程。



八、镇区功能完善与品质提升

曹坪镇镇区规划范围北至移民小区、南至307县道改线处、西至金井河、东至自然山体坡脚线，总面积36.90公顷，到规划期末镇区人口约0.35万人。

规划期内结合曹坪抽水蓄能电站项目，在镇区内新增两处集中安置区，新增用地规模6.29公顷；针对曹坪老街片区的消防通道不畅、人居环境品质较低等问题，开展老街片区城镇更新；迁建曹坪中心幼儿园，扩建曹坪中心小学，改建提升曹坪中心卫生院门户空间；开展麻子沟两侧生态景观改造提升，增加口袋公园，提升镇区品质。



九、支撑保障体系

提高镇域内部交通联系效率。规划期内构建以S102、X219、X307为主干网的“一横两纵多支”综合交通体系，对S102镇区段进行改线，新建九间房至葛牌隧道。改扩建小岭经马房湾村、窑镇社区、银碗村至下梁镇道路为X219，路面拓宽至7.5米；推进X307升级为省道。对Y203、Y208、Y211、Y301、Y305进行双车道改造。

进一步完善基础设施体系。新建马台片区供水工程，供水能力1400立方米/天，新建污水处理站5座。

构建与城乡人口变动趋势相适应的公共服务设施体系。以窑镇社区、中庙村为南北两大中心村配建公共服务设施。迁扩建镇区中心小学和幼儿园，新建镇区多功能运动场，改造曹坪中心卫生院，新建2处村级公益性公墓。

着重强化和完善防灾减灾设施建设。加强河流防洪设施建设，镇区段防洪标准为20年一遇，其余村庄段防洪标准为10年一遇。加强镇区应急避难场所建设，完善多级化应急通道网络。



十、村庄管控传导

各行政村严格贯彻《规划》确定的各村刚性控制指标。

新建住宅每户宅基地面积不大于267平方米，新建住宅层数控制在3层(含3层)，新建、改建建筑应按照省市要求保障建筑退让距离，村庄主要对外道路红线宽度不低于7米。

鼓励村集体开展农业产业建设，鼓励预留农业产业用地。产业用地应符合秦岭生态保护相关要求。

村庄风貌体现“秦风楚韵”乡土气息的建筑风貌，建筑色彩以白色、灰色、土黄色为主，屋顶宜坡屋顶形式，鼓励引入青瓦、石材等材料，并与周边环境相协调。



An aerial photograph of a mountain valley. In the foreground, there is a large, calm lake reflecting the sky. The middle ground shows a town with several buildings and a road. The background consists of rolling mountains covered in dense green forests. The overall scene is peaceful and scenic.

和美常坪，期待您的參與